

jesolo

giornale dell'amministrazione comunale



Direttore Editoriale: Francesco Calzavara - **Direttore Responsabile:** Stefano Momentè - **Responsabile di Redazione:** Alberto Cavazzini
Redazione: Cinzia Stringhetta, Romina Pilia - **Redazione Grafica:** Massimo Boraso - **Coordinamento editoriale:** Pamela Prizzon
Editore: Comune di Jesolo - **Redazione:** Next Italia, via La Bassa Nuova, 22 - Jesolo - tel. 0421.372703 - fax 0421.370249 **Stampa:**
Linea Grafica, Castelfranco V.to - Reg. Trib. di Venezia n°10779 del 04.12.2004 - Anno 12 - n° 4 - Maggio 2008



Taglio del nastro per il nuovo tratto di via Bafile
ESTATE 2008: TUTTO È PRONTO

Riqualficazione urbana, è iniziato il percorso

Sindaco soddisfatto per i lavori realizzati nel tratto iniziale di via Bafile



Il sindaco Francesco Calzavara

Una volta tutti lo definivano "lornato", oggi, forse con concetto più immediato, si parla di riqualficazione urbanistica.

A conti fatti, la sostanza non cambia e siccome, come si suol dire, anche l'occhio vuole la sua parte, ci sono

degli interventi che mutano radicalmente la realtà che conosciamo. E la migliorano.

È accaduto recentemente nel tratto iniziale di via Bafile, accadrà a breve in altre zone della Città facendo leva su un'equazione da non sottovalutare: la qualità della vita passa anche attraverso la qualità urbanistica.

Un argomento stimolante e dalle tante implicazioni, sul quale abbiamo voluto sentire l'opinione del sindaco Francesco Calzavara.

Sindaco, si è concluso nelle scorse settimane l'importante intervento di riqualficazione urbana sul tratto iniziale di via Bafile: soddisfatto del lavoro?

Molto soddisfatto. L'intervento rispecchia pienamente le aspettative che avevamo nel creare uno spa-

zio urbano di qualità, che potesse configurarsi, per l'immediato futuro, come una vera e propria isola pedonale permanente. Un percorso, questo, che va fatto insieme agli operatori commerciali e ai cittadini, ai quali voglio nuovamente rivolgere il mio personale ringraziamento per la pazienza con la quale hanno affrontato gli inevitabili disagi procurati da un lavoro così importante. Il risultato finale credo abbia ripagato questi mesi di sofferenza.

Qualcuno ha protestato per la "sostituzione" dei pini marittimi con le palme...

L'introduzione della palma, così come di altre essenze in altri interventi, ritengo possa rispondere ad una duplice esigenza: da una parte diversificare alcuni tratti della lunga isola pedonale connotandoli con una identità precisa anche attraverso la piantumazione usata, dall'altra quella di ridurre la presenza di pini marittimi che, attraverso la crescita delle radici, danneggiano marciapiedi e strade. Ciò detto, rimango comunque convinto che il pino marittimo, adeguatamente trattato, dovrà rimanere fortemente presente nelle nostre vie.

È vero che quel tratto di strada diventerà a breve isola pedonale permanente?

Come dicevo prima è un percorso che deve essere affrontato assieme e che soprattutto potrà essere discusso non appena terminato l'intervento di piazza Drago con i relativi parcheggi. Queste prime domeniche primaverili ci hanno comunque confermato una volta di più che i turisti/clienti apprezzano aree prive di auto dove poter tranquillamente passeggiare. Lavoreremo assieme alle associazioni di categoria per iniziare una graduale introduzione di pedonalizzazione estesa anche in periodi non tipicamente stagionali.

Per il futuro sono previsti interventi

simili anche in altri tratti di isola pedonale?

Per l'estate 2009 sarà pronto un ulteriore tratto di via Bafile, presso piazza Brescia, che si metterà in connessione con piazza Casa Bianca. Un altro importante intervento, poi, è previsto nella zona di piazza Mazzini, non appena avremo la possibilità di approvare piani urbanistici complessi che, con l'apporto del privato, ci permetteranno di effettuare un intervento simile, non nella realizzazione ma nella funzione, a quello realizzato nel recente passato in piazza Marconi.

L'arredo urbano è, innegabilmente, una delle componenti fondamentali per la riqualficazione della Città: quali sono i prossimi progetti in cantiere?

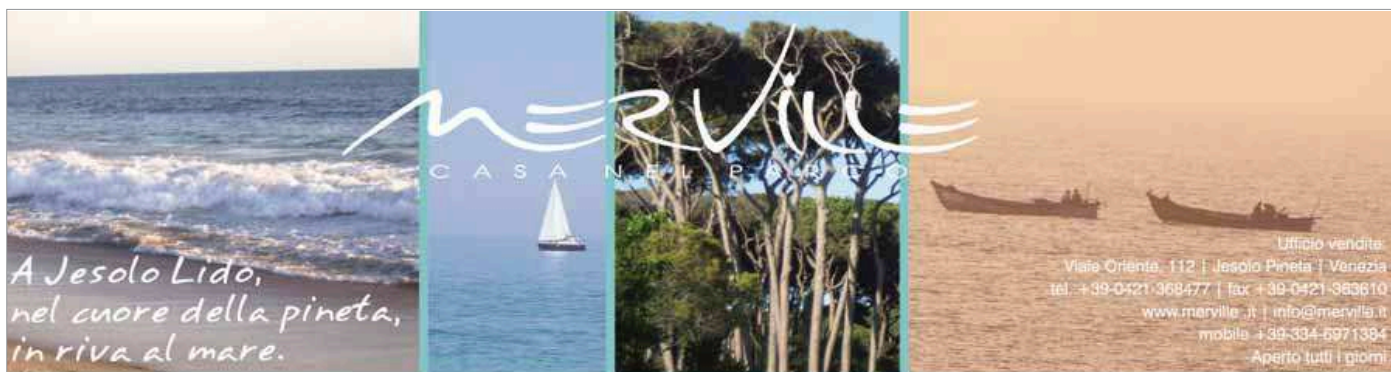
Le piazze saranno protagoniste nel corso dei prossimi anni di grandi trasformazioni: per il 2009 le nuove piazza Marina, piazza Brescia, piazza Aurora e piazza Drago, per il 2010 gli interventi in piazza Torino, piazza Nember, piazza Trieste e piazza Milano completeranno il quadro di una città complessivamente rinnovata che troverà proprio nella qualità delle proprie piazze un elemento di attrazione per i turisti.

Sempre in tema di arredo urbano, come immagina sarà Jesolo tra qualche anno? Quali gli interventi maggiormente caratterizzanti?

Sarà una Jesolo che troverà un giusto rapporto tra gli interventi architettonici che si stanno realizzando e la qualità degli spazi urbani pubblici. Mi piacerebbe veder realizzate piazze con molto verde e acqua, mentre i parcheggi dovranno trovare una loro giusta collocazione più a nord. Sono convinto che questa nuova Jesolo, che giornalmente si sta concretizzando attraverso questi interventi, potrà darci grande fiducia e speranza per le future generazioni, oltretutto migliorare la qualità della vita di noi jesolani.

AUTOSALONE 2001
VENDITA AUTO NUOVE ED USATE

Via delle Industrie, 27/A - Eraclea (Ve)
T. 0421 234941 - 348 7473994
autosalone2001@libero.it



Architetto

Gonçalo Byrne | Professor Architect

Paesaggista

João Ferreira Nunes | Landscape professor Architect

A Jesolo Lido, nel cuore della pineta in riva al mare, sorge Merville. Un progetto architettonico e paesaggistico che pone al suo centro la qualità della vita e il rispetto della natura. Le unità residenziali, costruite con tecniche innovative e materiali di pregio come il teak, il rovere ed i marmi chiari, diventano luoghi prestigiosi ed eleganti. Le ampie vetrate, gli ambienti climatizzati permettono di vivere Jesolo tutto l'anno. Merville è l'emozione di riscoprire il mare.

Appartamenti nella pineta

60 unità, disposte su tre edifici di quattro piani all'interno della pineta privata, da 1 a 4 camere da letto, da 1 a 3 bagni, con ampio soggiorno, loggia panoramica e grande terrazza. Vetrate e brise-soleil in legno scorrevoli a tutta altezza. Ogni unità ha 1 o 2 posti auto interrati.

Appartamenti nella torre

64 unità di varie metrature, con ampie terrazze e logge panoramiche, vetrate da pavimento a soffitto completamente apribili. Impianti di climatizzazione estiva e invernale a gestione autonoma. L'attico al 24° piano ha in esclusiva al 25° una terrazza di oltre 400 mq. con piscina.

Ville

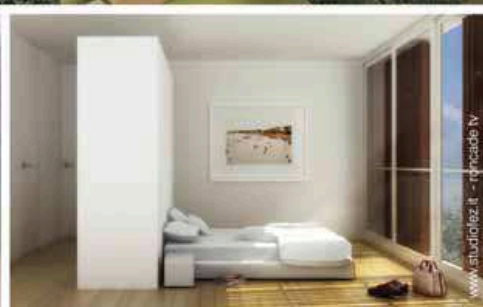
6 ville singole dall'originale design, immerse nel verde della pineta, con ampio giardino privato e piscina in esclusiva. Ogni villa ha due o più posti auto e può usufruire di tutti i servizi di Merville, compresi il parco privato e le due grandi piscine frontemare.

Commerciale

Lungo l'ampia passeggiata, che per 150 metri costeggia viale Oriente terminando in una piazza, si affacciano la hall di ingresso a Merville e 10 negozi di varie metrature, completamente vetrate, con soppalco e grandi terrazze.



Agli acquirenti interessati, senza particolari formalità, COGETREV s.p.a. può procurare un mutuo a tasso variabile (10-15-20 anni) con le seguenti caratteristiche: **Importo massimo:** 55% del valore dell'immobile. **Tasso:** euribor a 6 mesi con spread dello 0,75%. **Stipula:** con primario Istituto di Credito contestualmente all'atto notarile di compravendita.



www.studioez.it - rpbacade tv

Daniele Bison: "Un'estate in tutta sicurezza"



L'assessore alla sanità
Daniele Bison

La sicurezza è sicuramente un dato oggettivo, ma innegabilmente ha anche un valore psicologico, altrettanto importante e assolutamente da non sottovalutare. Non a caso sempre più spesso si sente parlare di *sicurezza percepita*, ovvero del livello di tranquillità che raggiunge ogni cittadino una volta constatata la presenza, per

esempio, delle forze dell'ordine sul territorio piuttosto che di personale professionalmente preparato per intervenire nei momenti di emergenza.

Proprio per questo qualche anno fa la Regione Veneto ha elaborato il Progetto Vacanze Sicure per le spiagge venete, con l'intento di dislocare una consistente presenza di mezzi (ambulanze ed auto mediche) e uomini (medici e paramedici) laddove la presenza di turisti è più massiccia.

Rispetto a quel Progetto, certamente valido, il Comune di Jesolo ha voluto fare un passo in più perché, come ha spiegato l'assessore alla sanità Daniele Bison, "abbiamo voluto dare grande valore anche al concetto di sicurezza percepita".

In sostanza, come avete voluto implementare il



Il logo che verrà utilizzato dall'auto medica nel corso dell'estate

Progetto Vacanze Sicure?

"Innanzitutto garantendo la presenza in piazza Mazzini dell'auto medica, collegata con il 118, in piazza Mazzini nei fine settimana dalle 21.00 alle 2.00. Ciò avrà dei vantaggi pratici, ovvero la possibilità di stazionare in una zona più centrale del litorale rispetto all'ospedale e quindi di intervenire più velocemente, ma anche un effetto psicologico, per l'appunto di maggior sicurezza, su cittadini e turisti. Al contempo lavoreremo anche sull'informazione e sulla prevenzione: il personale, infatti, distribuirà un pieghevole con immagini piuttosto forti in modo da far capire ai giovani quali potrebbero essere le conseguenze di un comportamento sconsiderato e poco maturo. Troppo spesso le serate di festa si trasformano in tragedia".

Quindi finalità di pronto intervento, ma anche di sensibilizzazione...

"Certamente, ed è anche per questo motivo che per cinque fine settimana sarà presente in piazza Mazzini il camper del Sert di San Donà per proseguire il progetto Chill Out, mirato appunto alla sensibilizzazione dei giovani su temi delicati e fondamentali come l'uso e l'abuso legato all'assunzione di alcol e droghe".

A proposito di alcol, come giudica la legge che ne vieta la somministrazione dopo le

due?

"Il proibizionismo non serve e questa legge non porterà a nulla. Bisogna lavorare sulla prevenzione e sull'informazione ed essere severi con chi non rispetta le regole. Personalmente, per esempio, abolirei anche il margine dello 0,5 di livello alcolemico per chi guida: meglio la tolleranza zero, chi si mette al volante non beve alcolici, punto e basta".

Tornando all'auto medica, in sostanza come opererà?

"Sarà in collegamento con il 118 e presterà attenzione soprattutto ai codici rossi, ovvero a quelle situazioni di emergenza che richiedono l'intervento di una équipe di soccorso specializzata".

Basterà questo per aumentare il livello di sicurezza percepita?

"Quando si parla di sicurezza gli interventi non sono mai troppi, ma credo che sia comunque un ulteriore passo in avanti specie se lo rapportiamo a quanto stanno facendo i miei colleghi di Giunta Luca Zanutto ed Andrea Boccato nei referati di propria competenza. A tutto ciò vanno aggiunte anche altre iniziative: ricordo per esempio che da quest'anno la Jesolo Turismo Spa ha dotato gli assistenti bagnanti di moto d'acqua con lettiga, che garantirà interventi più rapidi soprattutto nelle zone più critiche".

Vivere a Jesolo

DUPLIX con solarium e 3 camere da letto

VILLETTE indipendenti con giardino e 3 camere

MINI con giardino privato, fronte piscina

da 178.000,00 €

È una proposta **Cons. 118**

MESSINA COMMISSIONE DAI PAGARE

Numero Verde 800-912-001

dal Lunedì alla domenica

Tuteliamo i bambini e i ragazzi del nostro territorio



Anche durante l'anno scolastico 2007-2008, l'Unità Operativa Politiche Sociali del Comune di Jesolo ha promosso, presso gli istituti comprensivi Italo Calvino e Gabriele D'Annunzio e presso l'istituto professionale Elena Cornaro, un ricco programma di progetti educativi organizzati durante l'orario scolastico, in stretta collaborazione con le scuole. La finalità di questi progetti è stata quella di prevenire il disagio promuovendo, invece, il benessere dei bambini e dei ragazzi.

I progetti si sono articolati in diversi interventi che hanno avuto natura differente in rapporto all'età dei destinatari. Di seguito vediamo nel dettaglio i progetti affrontati durante l'anno scolastico.

Stop al bullismo

Il Progetto si è rivolto ai bambini delle scuole primarie e ai ragazzi delle secondarie di primo grado con l'intenzione di promuovere la sensibilizzazione al problema del bullismo e il contrasto del fenomeno, attraverso azioni che hanno coinvolto non solo gli studenti ma anche gli insegnanti e i genitori. L'insieme delle iniziative ha avuto lo scopo di far acquisire, affinare, rafforzare le conoscenze e le tecni-

che utili per prevenire il fenomeno, diffondere informazioni che favorissero la capacità di osservazione e discriminazione di situazioni di prevaricazione e prepotenza, promuovere i fattori di protezione nei confronti di comportamenti di bullismo (diretto, verbale, indiretto), sviluppare le competenze personali e relazionali (autostima, assertività, empatia, ecc.) degli studenti.

Educazione relazionale-affettiva

Interventi di carattere esperienziale, rivolti ai bambini delle classi elementari con lo scopo di mettere l'alunno nelle condizioni di ridurre il più possibile l'insorgere di stati d'animo eccessivamente negativi e di facilitare il potenziamento delle emozioni positive. Ciò avviene attraverso l'applicazione di una metodologia di comunicazione basata su varie tecniche, prevalentemente attraverso il lavoro a piccoli gruppi, seguito dalla riflessione nel grande gruppo per condividere i traguardi raggiunti.

Educazione alimentare

Rivolto ai bambini della scuola primaria, il Progetto ha perseguito la promozione di corretti stili di vita per favorire la graduale acquisizione di comportamenti consapevoli nei

confronti del cibo.

L'iniziativa ha avuto l'obiettivo di attivare forme di prevenzione a riguardo della salute, stimolare nei

bambini e nei ragazzi un atteggiamento critico nei confronti del cibo e dei messaggi mediatici, promuovere l'acquisizione di sane abitudini alimentari, educare i bambini alla diversità di gusto, favorire la conoscenza degli alimenti e la valorizzazione di attività produttive/culturali locali.

Progetto Cornaro

Interventi rivolti ai ragazzi di prima e seconda superiore attraverso l'attuazione di moduli tematici centrati sul tema della relazione e della gestione dei conflitti, organizzati in incontri settimanali di un'ora per la valorizzazione delle diversità dei singoli allievi (variabilità degli stili di pensiero e delle abilità possedute) e per il miglioramento della qualità del tempo scolastico e delle competenze affettive, sociali e relazionali.

Colonia estiva: il 28 giugno l'inaugurazione

Anche per l'estate 2008 l'Assessorato alle Politiche Sociali propone il servizio di colonia diurna per bambini e ragazzi nella nuova struttura di via Levantina. "Nella nuova colonia - dichiara l'assessore alle politiche Sociali, Daniele Bison - ci sono 30 posti in più rispetto al passato per cercare di soddisfare al meglio le esigenze dei molti cittadini che ne fanno richiesta. Jesolo si è finalmente dotata di una struttura moderna e all'avanguardia, degna di questo nome, posta in un ambito tra i più verdi della Città, destinata ad accogliere adeguatamente i nostri ragazzi. Nel periodo invernale la struttura verrà trasformata in un centro per svolgere le attività dei giovani".

La nuova colonia comunale verrà ufficialmente inaugurata sabato 28 giugno, mentre l'attività prenderà avvio martedì 1 luglio: i due momenti, quasi inutili sottolinearlo, sono particolarmente attesi per la loro indubbia valenza sociale. Sono molte, infatti, le famiglie jesolane che nei mesi estivi, ovvero quelli in genere maggiormente impegnativi sul fronte lavorativo, decidono di affidare i propri figli, almeno per qualche settimana, agli educatori professionisti che gestiscono materialmente ed organizzano le giornate in colonia. Qui i bambini, oltre ad essere impegnati in importanti attività didattiche proposte lontano dal periodo classico della scuola, possono socializzare, divertirsi, farsi nuovi amici. Ed ovviamente, giocare. E per il 2008, con una struttura certamente più consona rispetto a quella del passato, l'attività verrà ulteriormente migliorata e perfezionata, tanto da prevedere un impiego della colonia stessa, anche se per progetti diversi, anche nei mesi invernali.

Quando l'acqua diventa risorsa viaria

Bergamo: "In materia di turismo, Jesolo è sempre più all'avanguardia".



L'assessore ai lavori pubblici
Otello Bergamo

Con la nuova stagione balneare, l'Assessorato ai Lavori Pubblici e Trasporti del Comune di Jesolo annuncia alcune interessanti novità per la futura realizzazione di progetti che vogliono valorizzare le potenzialità delle vie d'acqua.

L'amministrazione sta valutando una doppia opportunità: quella di creare un collegamento acqueo veloce

(attraverso l'impiego di barche veloci) tra Jesolo e Venezia, ma anche un attraversamento acqueo del fiume Sile attraverso un "passo" per mettere in comunicazione le sponde di Jesolo nella zona del Terrazzamare e di Cavallino Treporti nella zona vicina al Faro.

"Si sta lavorando - ha detto l'assessore ai lavori pubblici Otello Bergamo - per la realizzazione di un progetto che intende far nascere un collegamento alternativo che ritorni a sfruttare l'acqua come risorsa anche viaria, nell'idea di offrire ulteriori opportunità di trasporto nel rispetto e nella promozione della tutela ambientale".

"Il progetto è ambizioso - aggiunge Bergamo - e s'innesta in un ragionamento più ampio che ha come obiettivo principale la realizzazione della Litoranea Veneta, in un'ottica di valorizzazione delle vie d'acqua antiche, della creazione di nuove e

del riutilizzo dei nostri percorsi fluviali come utili vie di comunicazione.

È importante ricordare ancora una volta che questo progetto ha anche un innegabile e positivo risvolto turistico.

La nascita di questi nuovi collegamenti via acqua favoriranno le attività e gli operatori del settore turistico, facilitando concretamente la destagionalizzazione con un significativo incremento di opportunità di lavoro".

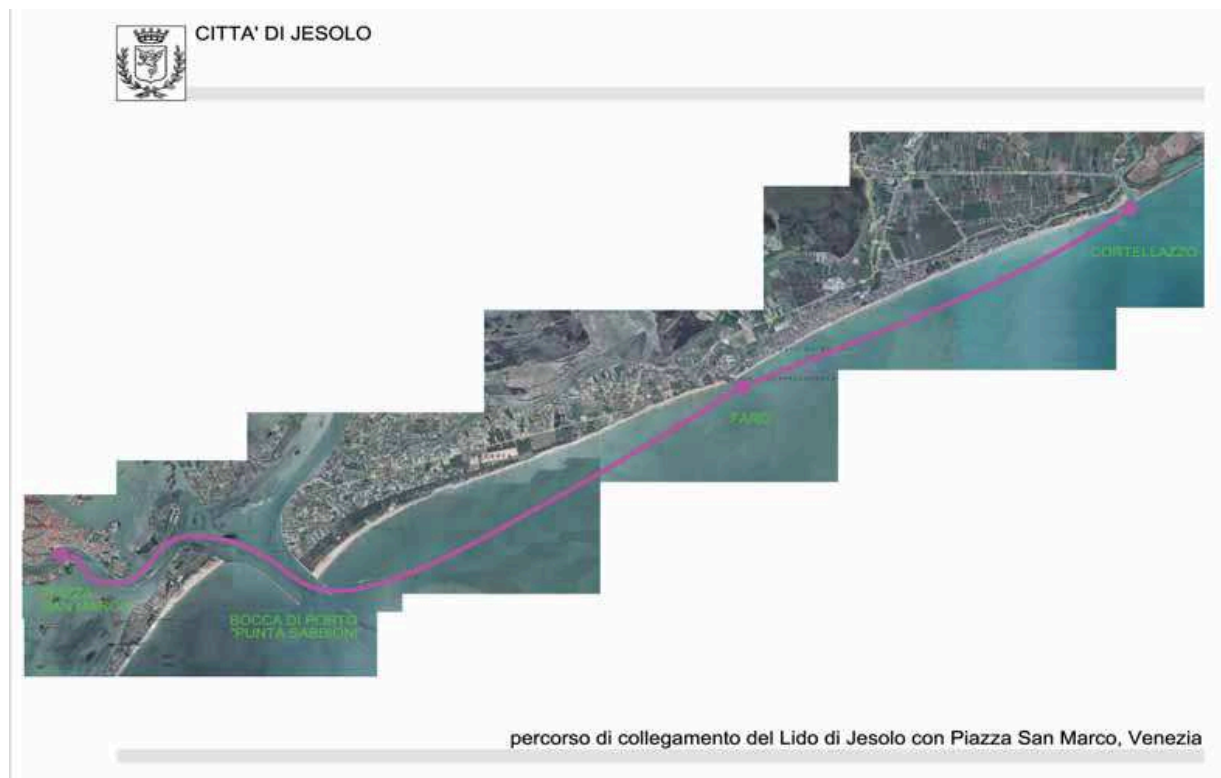
È già stato avviato innanzitutto un sondaggio tra gli operatori su questa idea e affidato un incarico ad alcuni tecnici per uno studio di fattibilità che possa far comprendere da subito costi, tempi e oneri per il Comune di Jesolo, e, nello stesso tempo, valutare la possibilità di realizzare l'opera attraverso un progetto di finanza.

A tal proposito, la società Jtaca si è

già dimostrata interessata al progetto ed è disponibile alla collaborazione.

"È auspicabile - ha concluso Bergamo - che a seguito dello studio di fattibilità, anche la Regione Veneto e la Provincia di Venezia diano il loro appoggio, anche economico, all'iniziativa. Questo progetto, inoltre, potrebbe affiancarsi anche a quello, sostenuto dai fondi, per la realizzazione del collegamento tra la costa slovena e quella veneziana. Oltre a quest'ultimo obiettivo, per l'inizio della stagione estiva 2009 sarà realizzato anche un sistema di attraversamento acqueo che collegherà le due rive di Jesolo e di Cavallino Treporti".

"La riqualificazione turistica - ha concluso l'assessore - passa anche per l'utilizzazione dei fiumi Sile e Piave con la possibilità di realizzare punti di sosta per le house boat e rendere fruibili tutte le vie d'acqua".



Bandiera Blu 2008 per la spiaggia di Jesolo

Casarin: "Per il quinto anno consecutivo la nostra spiaggia ha meritato l'alto riconoscimento"



L'assessore all'ambiente Ezio Casarin

Lo scorso 7 maggio l'assessore all'ambiente e al sistema qualità del Comune di Jesolo Ezio Casarin ha ritirato a Roma, nella sede della Fee Italia (Foundation for Environmental Education), la Bandiera Blu, l'ambito attestato che sventolerà anche quest'estate, per il quinto anno consecutivo, sulla spiaggia di Jesolo.

"Voglio sottolineare - ha detto l'assessore Casarin - che questo prestigioso riconoscimento internazionale non certifica solo l'assoluta qualità delle acque di balneazione di Jesolo, ma dimostra anche che la nostra spiaggia ha superato tutti i severi criteri di valutazione richiesti dalla Fee. Si tratta di un giudizio che attesta anche gli elevati standard di qualità della raccolta dei rifiuti, della depurazione delle acque reflue, degli approdi turistici, dei servizi offerti in spiaggia anche a persone con disabilità e del rispetto per l'ambiente più in generale".

La Bandiera Blu è un marchio di qualità molto apprezzato dai nostri ospiti che si sentono giustamente tutelati dagli alti livelli richiesti dai giudici Fee nell'attribuzione di questo riconoscimento.

L'iniziativa Bandiera Blu è nata nel 1987, anno europeo per l'ambiente, e viene promossa in tutti gli stati

europei dagli organi locali della Fee che, attraverso un Comitato nazionale di giuria, effettua sopralluoghi di controllo nelle cittadine per poi proporre le candidature.

Il riconoscimento viene assegnato ogni anno a spiagge che si trovano in più di trenta paesi del mondo: Europa, Sudafrica, Nuova Zelanda, Canada e Caraibi seguendo criteri

rigorosamente trasparenti ed oggettivi scelti dalla Fee.

"La grande considerazione alla tutela ambientale - conclude l'assessore Casarin - che il turista di oggi richiede alle località dove sceglie di passare le vacanze deve fare da monito agli operatori cittadini per lavorare in sintonia per un turismo eco-compatibile di forte richiamo".



JMEL
TRA CIELO E TERRA
CREARE IN LEGNO

tante idee
e soluzioni
per la casa
ed il fai da te

JMEL.IT
via Roma Sx, 65/b Jesolo - Venezia
tel. 0421 359840 - fax 0421 359923 - www.jmel.it



Legnami - Pannelli - Tetti in Legno - Pavimenti Semilavorati - Arredi da giardino - mobili

Cominciamo a parlare di bioedilizia

Zoggia: "L'Amministrazione di Jesolo e l'edilizia sostenibile"



Il vicesindaco Valerio Zoggia

"L'Amministrazione Comunale di Jesolo ha intenzione di avviare una campagna di promozione volta a favorire gli interventi di edilizia eco-sostenibile. Il piano prevede la realizzazione, a breve, di operazioni di sgravio dagli oneri edificatori ed iniziative che possano facilitare l'accesso dei cittadini e delle imprese ai fondi regionali e di provenienza comunitaria.

Non vi è la pretesa di parificare in tal modo il costo di un edificio a basso impatto con quello di uno convenzionale, ma di certo c'è l'intenzione di favorire lo sforzo per realizzare un'edilizia sostenibile". Il vicesindaco Valerio Zoggia affronta un tema molto attuale che si sta imponendo con forza, grazie anche alla spinta dell'accresciuta percezione delle variazioni climatiche, oltre che dal costo sempre più elevato dei combustibili. "Ma non si tratta solo di ridurre l'importo delle bollette - aggiunge Zoggia - il risparmio energetico inizia ben prima della costruzione dell'edificio, poiché anche la produzione dei materiali da costruzione necessita di grandi quantità di energia, così come il loro trasporto".

L'aspetto più evidente della tematica della bioedilizia, infatti, è il sistema con cui l'edificio viene costruito e realizzato per garantire il massimo isolamento dalle condizioni ambientali esterne più estreme (ovvero il caldo torrido d'estate e il freddo intenso d'inverno), in modo tale da poter garantire a chi vi abita il miglior confort con il dispendio minimo di energia.

"Dalle aree geografiche più a Nord, arrivano sistemi che assicurano elevatissimi livelli di coibentazione - osserva il Vicesindaco - che, tuttavia, sono stati concepiti per climi diversi dai nostri in termini di escursione termica e livello medio di umidità atmosferica.

Ciò suggerisce l'opportunità di cercare una nostra via alla sostenibilità dell'edilizia, non disgiunta da costi accettabili per una sua più larga diffusione".

"Per fare degli esempi - aggiunge Zoggia - possiamo citare le pareti perimetrali in laterizio, supportate

in eccesso in estate.

"Naturalmente - dice ancora il vicesindaco Zoggia - grande attenzione deve essere posta all'orientamento dell'edificio, al rapporto tra la sua altezza e la distanza dagli altri, alla presenza di aree verdi intorno ad esso ed alla realizzazione di alcuni elementi architettonici che possono influenzarne la resa energetica.

Un esempio è la terrazza, la cui struttura, realizzata in continuità con i solai dell'abitazione, è un ottimo ponte termico: la soluzione può essere quella di predisporre una struttura totalmente indipendente

riscaldamento e per il condizionamento.

Anche la ventilazione naturale continua e controllata dei locali interni è un valido sistema per avere sempre aria fresca nelle stanze ed evitarne il ricambio tramite l'apertura degli infissi.

"È necessario - conclude Valerio Zoggia - modificare il modo di pensare agli edifici come semplici involucri passivi e statici: devono essere in equilibrio dinamico con quello che succede intorno a loro, sfruttando l'ambiente circostante per trarne un benefico effetto per le



da cospicui strati di materiale isolante e coadiuvato da apposite intercapedini aeranti gestite in modo differenziato tra il giorno e la notte con cicli di apertura specifici per le stagioni calde e quelle fredde. I flussi delle lamine d'aria, quindi, che si vengono a creare, contribuiscono alla conservazione del calore in inverno ed al suo smaltimento in estate". Un principio simile può essere applicato alla struttura del tetto in legno: dagli studi effettuati, la copertura è uno degli elementi più importanti per evitare la dispersione del calore in inverno e per proteggere l'abitazione dal suo

da quella del fabbricato".

Altro aspetto è quello della gestione attiva degli impianti. Si stanno affermando sistemi di riscaldamento più efficienti come le caldaie "a condensazione" ed i sistemi di riscaldamento e raffrescamento ad ampie superfici radianti. Ma un ulteriore salto di qualità può essere fatto, grazie alla maggiore diffusione dell'impiego dei pannelli solari per coadiuvare la produzione di acqua calda, delle celle fotovoltaiche per contribuire al bilancio energetico dell'abitazione, degli impianti geotermici per abbattere drasticamente il consumo di combustibile per il

condizioni di vita degli abitanti usando in modo intelligente gli effetti climatici dai quali cerchiamo riparo. È innegabile che soluzioni costruttive di questo tipo comportano prezzi più elevati, si tratta però di un investimento all'atto della costruzione dell'edificio che determina un utile, distribuito nell'arco della sua vita, dato dai forti risparmi sulle bollette energetiche e sull'accresciuto valore immobiliare del fabbricato. Per tutte queste validissime ragioni l'Amministrazione di Jesolo ha in programma una serie di interventi importanti che vanno in questa direzione".

La tecnologia in aiuto ai controlli sulle domande di agibilità

Il Comune di Jesolo ha avviato una nuova procedura per l'estrazione delle domande di agibilità da sottoporre a verifica mediante sopralluogo.

Il personale tecnico dell'ufficio cartografico-settore edilizia ha predisposto uno specifico database che prevede la registrazione delle domande di rilascio del certificato di agibilità che, con cadenza quindicinale, verranno estratte (due ogni 15 giorni per un totale di quattro al mese) per avviare le verifiche previste dalla Legge previo sopralluogo. Il sistema supera quello in uso fino a poche settimane fa che prevedeva, invece, l'estrazione manuale, con cadenza quindicinale, delle richieste da sottoporre a verifica (una ogni 15 giorni).

La procedura di estrazione avveniva attraverso l'introduzione di bigliettini numerati e successiva estrazione manuale.

Questa procedura, obsoleta e supe-

rata, è stata sostituita da una nuova modalità di estrazione che fa ricorso alla tecnologia informatica.

Le richieste estratte saranno oggetto - secondo i criteri previsti dalla Legge - di un sopralluogo da parte del personale della Polizia Locale per le verifiche di conformità rispetto al progetto approvato ed alle dichiarazioni contenute nelle richieste stesse.

Per assolvere al dispositivo della pubblicazione è stata predisposta un'apposita procedura che permette a tutti gli utenti regolarmente registrati sul sito <http://sit.jesolo.it>, di consultare il database e verificare in tempo reale le domande estratte, casualmente dalla procedura, per il sopralluogo.

Per la consultazione è necessario effettuare il login per l'accesso alla cartografia, entrare nella sezione "Consultazioni" e cliccare sul link "Registro domande agibilità". Le pratiche estratte per il sopralluogo

sono evidenziate in grigio.

"Si tratta di una importante innovazione - afferma il vicesindaco di Jesolo Valerio Zoggia - che prosegue quel cammino di trasparenza iniziato dall'Amministrazione per rendere concreta l'applicazione di principi di equità anche in operazioni di con-

trollo e verifica attuati dai singoli uffici di competenza.

Il nuovo sistema permette, inoltre, di velocizzare i tempi di controllo e verifica garantendo quindi una più adeguata operatività".



NEXT NEXT

EMPORIO ARMANI TRUSSARDI CALVIN KLEIN GUESS MOSCHINO

PIAZZA MAZZINI JESOLO LIDO VENEZIA
INFO: 0421 972710 - NEXTPOMIATO@LIBERO.IT

L'esperienza della fattoria didattica

Boccatto: "L'importanza di insegnare ai bambini le origini del nostro territorio"



L'assessore all'agricoltura
Andrea Boccatto

All'inizio di maggio due classi della scuola Verga hanno partecipato alla visita guidata alla fattoria Frasson di San Donà di Piave, momento conclusivo del progetto di educazione alimentare cominciato nel mese di febbraio al fine di promuovere l'adozione di un corretto stile di vita che favorisca la graduale acquisizione di comportamenti consapevoli nei confronti del cibo. Il percorso,

costituito da sette incontri, si è concluso permettendo ai piccoli allievi di conoscere il ciclo di produzione e trasformazione del latte. L'uscita di maggio è il frutto di un rapporto di collaborazione tra due assessorati, quello all'istruzione e quello dell'agricoltura, che ha permesso ai ragazzi di vivere un'occasione molto diversa da quelle che caratterizzano la loro quotidianità.

La giornata è stata molto divertente per i ragazzi, vissuta all'aria aperta e organizzata in modo da favorire nei bambini e nei ragazzi un atteggiamento di sviluppo verso una cultura critica e consapevole nei confronti del cibo, promuovendo, attraverso la conoscenza degli alimenti, l'acquisizione di abitudini alimentari sane. "Lo spirito dell'iniziativa della fattoria didattica - ha dichiarato l'assessore all'agricoltura, Andrea Boccatto - è quello di creare un dialogo fra i nostri ragazzi e l'ambiente che si sviluppa proprio dalle realtà

agricole del nostro territorio, per le quali spero che a breve si realizzi un vero e proprio percorso".

"Questo - ha aggiunto l'assessore all'istruzione Ezio Casarin - permette di creare i principi di una cultura alimentare incentrata sulla conoscenza delle modalità produttive, delle diversità e delle tipicità locali,

maturando, nel frattempo, il legame fra alimentazione e territorio, fra cultura dell'alimentazione e cultura delle nostre origini".

A partire da giugno, inoltre, presso il nuovo Centro Ippico, i bambini e i ragazzi potranno trascorrere una settimana - dalla mattina alla sera - in una fattoria del divertimento.



I bambini di Jesolo hanno passato una giornata all'interno dell'azienda agricola Frasson

Il nuovo Centro ippico Città di Jesolo



È stato inaugurato lo scorso 9 maggio il nuovo Centro ippico di Jesolo di via Grassetto (presso il parco Equilio, lungo la direttrice che conduce a Cavallino Treporti). Taglio del nastro per il sindaco Francesco Calzavara e per l'assessore allo sport Andrea Boccatto che hanno salutato

con favore l'inizio dell'attività di questa importante struttura sportiva che arricchisce ulteriormente la proposta della nostra Città. Il nuovo Centro ippico è affiliato al Coni - Fise (Federazione Italiana Sport Equestri) e si avvale del supporto di istruttori federali in grado di avvicinare all'equitazione anche un pubblico non avvezzo al mondo dei cavalli. La struttura è dotata di un campo in sabbia per pony, con relativo maneggio coperto, campo in sabbia per cavalli e corrispondente maneggio coperto, tondino, solarium cavalli, paddock, spogliatoi, docce, servizi, club house e parcheggi interni. Tra le molte attività svolte dal Centro ci sono corsi base di equitazione diretti agli adulti completamente neofiti, oppure l'organizzazione di passeggiate a cavallo per i più esperti, o ancora corsi per i bambini in sella a pony per entrare nel mondo dell'equita-

zione attraverso il gioco. Il Centro offre anche corsi di volteggio, in cui gli atleti si esibiscono a tempo di musica in esercizi di ginnastica artistica sul cavallo in movimento. Uno sport completo che sviluppa equilibrio, coordinazione, ritmo, coraggio,

volontà e spirito di squadra, ideale per i bambini dai 4 anni in su. Il Centro ippico è convenzionato con il Comune di Jesolo.

Info: 389 6487375, fax 041 5839105, www.scuderiaippogrifo.it, e -mail jesolo@scuderiaippogrifo.it



Taglio del nastro per il nuovo Centro Ippico di Jesolo

Una Legge regionale molto discussa

Zanotto: "Interventi a tutela del motore economico di Jesolo"



L'Assessore al commercio
Luca Zanotto

L'Assessorato alle attività produttive in questi mesi ha dedicato la gran parte della propria attività allo studio dell'applicazione della discussa nuova Legge regionale - entrata in vigore nell'ottobre 2007 - che disciplina l'attività di somministrazione di alimenti e bevande.

L'approvazione di questa Legge - ha detto l'assessore Luca Zanotto - ha sollevato numerose problematiche, alcune di non facile soluzione, soprattutto per una realtà a forte vocazione turistica come quella di Jesolo. Se inizialmente l'attenzione si era concentrata solo sull'aspetto legato alle regole stringenti che vietano la somministrazione di alcolici dopo l'una di notte, in seconda battuta la preoccupazione si è spostata anche ad altre problematiche, non meno gravi".

Inutile penalizzazione delle attività economiche

Infatti, la Legge regionale pone penalizzanti vincoli anche per quel che riguarda il divieto di esercitare l'attività di somministrazione per un numero di ore superiore a tredici nell'arco della giornata. Questo comporta che un albergo che ha deciso di organizzare una serata di intrattenimento con piccoli concerti per i propri clienti, la mattina dopo, non potrebbe servire loro la colazione. "Al di là delle oggettive difficoltà di controllo del rispetto di questa normativa da parte degli

operatori di Polizia Locale - ha detto ancora l'assessore Zanotto - ciò determina, di fatto, una inutile penalizzazione della libera iniziativa economica dei nostri imprenditori, rischiando, invece, di favorire quelle località turistiche, come la riviera romagnola in cui non vige questa Legge". "In qualità di assessore alle attività produttive - ha continuato Zanotto - mi sto prodigando con la Regione proponendo un emendamento per l'abrogazione delle disposizioni normative che limitano a priori gli orari di esercizio delle attività. Ritengo, infatti, più corretto che ciascun Comune, nell'esercizio della propria autonomia ed in virtù delle proprie peculiarità economiche, possa disciplinare in proprio gli orari dei pubblici esercizi, cosa che, peraltro, avviene nella gran parte delle regioni italiane".

In accordo con le categorie

Fin dal mese di novembre 2007, l'Assessorato ha avviato un calendario di consultazioni con le categorie economiche coinvolte che ha portato all'adozione di un'ordinanza generale, entrata in vigore già a partire dal mese di dicembre 2007. A questa ordinanza hanno, poi, fatto seguito le ordinanze specifiche per i chioschi-bar sull'arenile e per le sale giochi in cui non viene effettuata la somministrazione di alimenti e bevande. Entrambe le ordinanze sono state adottate prima dell'inizio della stagione estiva e sono comunque state compilate in seguito a consultazioni con le varie categorie. "Tutti i provvedimenti presi - ha continuato l'Assessore - hanno, comunque, mirato a consentire di sfruttare al massimo i margini di manovra consentiti dalla norma, mantenendo sempre il pieno rispetto delle prescrizioni stabilite, specie in materia di tutela dall'inquinamento acustico. A tal proposito, in collaborazione con gli uffici tecnici comunali, sono stati elaborati i modelli e le procedure necessarie per consentire agli operatori di ottenere l'autorizzazione alla proroga



dell'orario di apertura fino alle quattro del mattino e di effettuare attività accessorie di intrattenimento musicale".

Dopo l'una di notte

L'Assessorato ha fissato la propria attenzione cercando di individuare una soluzione (quantomeno temporanea) al problema del divieto di somministrazione di alcolici dopo l'una di notte. A questo proposito, stante anche l'inerzia della Regione che non ha emanato nei termini

previsti i criteri necessari, il Comune di Jesolo, primo tra gli enti pubblici del Veneto, ha redatto un programma permanente per la sicurezza stradale che, se approvato dalla Giunta regionale, gli consentirà di concedere deroghe orarie alle limitazioni previste per la vendita degli alcolici. "In questo modo - dice Luca Zanotto - attraverso una serie stringente di controlli da parte delle forze di Polizia Locale, si potranno assecondare gli interessi di sicurezza dei nostri ospiti".

edilpiave
competenza
professionalità
costruzioni
c i v i l i
ristrutturazioni
bioedilizia

EDILPIAVE
costruzioni Srl
via Pierluigi Nervi n°39
30016 Jesolo Ve
tel. e fax 0421951986
costruzioniedilpiave@libero.it

Sotto il segno dello sport





Inizio di primavera di grande sport, lontano però dai circuiti più tradizionali, quelli, per intenderci, del calcio ma anche di basket e pallavolo. In città, infatti, ha trovato spazio Equilibrium (concorso ippico internazionale e nazionale) ma anche Gran Prix Città di Jesolo (campionato internazionale aquabike e campionato italiano endurance). Entrambi gli eventi hanno ottenuto un grande successo: circa 500 cavalli per Equilibrium (per la cronaca la gara più importante è stata vinta da Virginia Argenton su Snowy Land, cavalla grigia di origine italiana) mentre sono stati 300 i piloti che hanno gareggiato sul nostro mare. Ma questo, per Jesolo, è solo l'inizio!

(Le foto delle gare di aquabike sono di Jorge Wiegand mentre quelle di Equilibrium 2008 sono di Foto al Mare)

Jesolo Cult Festival 2008



L'assessore alla cultura
Alberto Carli

"Abbiamo voluto stendere un programma di manifestazioni culturali molto calibrato e attento alle varie forme artistiche per dare alla cittadinanza e ai nostri ospiti un palinsesto non solo ricco ma anche vario e multiforme." L'assessore alla cultura Alberto Carli presenta le manifestazioni di carattere culturale proposte dal Comune di Jesolo per l'estate 2008. "Lo abbiamo presentato volutamente - ha detto ancora l'assessore Carli - in un momento successivo rispetto a quello delle

manifestazioni turistiche proprio per potergli garantire una giusta dignità e per riuscire a dare una corretta visibilità ai singoli eventi". Si tratta di un calendario nato con la precisa intenzione di ottimizzare l'utilizzo delle limitate risorse disponibili e nello stesso tempo, con la precisa intenzione di proporre un programma accurato, multiforme e selezionato tra le migliori idee culturali del momento". La stagione culturale del Comune di Jesolo è partita con un evento arti-

stico di carattere nazionale come Musae - Museo urbano sperimentale di arte emergente che per tre giorni (dal 30 maggio all'1 giugno) ha immesso l'arte in tutte le sue forme nella quotidianità della Città.

Di seguito il calendario della prossima stagione.

Un'estate di appuntamenti culturali

MAGGIO

Il rosso e il nero. trasparenze veneziane

Dal 24 maggio al 15 settembre - Centro Domino (via Gorizia 8)
Mostra delle opere dell'artista Carlo Pecorelli. A cura del prof. Giancarlo Dalio.

GIUGNO

Art in the city

Dal 3 giugno al 31 ottobre
Rassegna di sculture monumentali nelle maggiori piazze di Jesolo
* 21 giugno in piazza Torino: *Game Going Art* (evento per bambini)
* 5 luglio in piazza Carducci: *L'Arte di...*
* 26 luglio in piazza Mazzini: *Corto, Art...* (evento per i giovani)

Jesolo Music Festival

Festival della musica live originale e inedita (rock, pop, folk, jazz, blues) per i gruppi giovanili emergenti del territorio.
* 19 giugno - ore 21.30 - piazza Marconi, Gianni Latrofa (cantautore)
* 26 giugno - ore 21.30 - piazza Torino, gli Anversa (rock italiano)
* 3 luglio - ore 21.30 - piazza Nember, Erica Boschiero (gruppo folk acustico)
* 10 luglio - ore 21.30 - piazza Aurora, Gli Hop Leaves (acoustic rock)
* 17 luglio - ore 21.30 - piazza Nember, Don Ciccio Philharmonic Orchestra (folk rock e swing)
* 24 luglio - ore 21.30 - piazza Aurora, i Sonoria (rock italiano)
* 31 luglio - ore 21.30 - piazza Marconi, i Diva (pop rock)
* 7 agosto - ore 21.30 - piazza Marconi, serata conclusiva di premiazione

Fiabe nel Parco - terza edizione

Parco dei Cigni, ore 21.30
18 giugno, Teatrino della Neve, *Il Piccolo Principe* (lettura illustrata)
25 giugno, Teatrino della Neve, *Gli Sporcelli* (lettura illustrata)
2 luglio, La Piccioniaia-I Carrara Teatro Stabile d'Innovazione, *In bocca al lupo* (spettacolo)
9 luglio, Uqbar Teatro, *C'era C'è e Ci sarà* (spettacolo)

Un libro a Jesolo

Incontri con Autori, 20 e 25 giugno, 2 luglio ore 21.00 in piazza Carducci

Teatro in spiaggia

Spettacoli di teatro, musica e danza
ore 21.30
* 26 giugno, Teatro Immagine, *Il Mago di Oz*, Stabilimento Sabbadoro
* 21 luglio, Rosso Porpora e D. Ballet, *Romeo e Giulietta*, The Musical, Arenile Casa Bianca
* 17 agosto, Six for Sinatra, *All the Best*, Terrazza Mare

"S"sculture di sera - La Cina e le Olimpiadi

Spettacoli di teatro, musica e danza
Arenile Casa Bianca, ore 21.30
* 27 giugno, *Profumo d'Oriente*, La Compagnia Teatro Musica Novecento
* 4 luglio, *Because of ... you, S.O.S.* -Spaces of OliviaStyle, Dance Company
* 11 luglio, *Una Fiaba in Oriente*, P.A.D.S. Piccola Accademia dello Spettacolo

Carnevale d'estate

Spettacoli teatrali nelle piazze di Jesolo
* 25 giugno, Compagnia delle Bimbe, *Pippi alla ricerca del tesoro*, piazza Torino
* 27 giugno, Compagnia delle Bimbe, *Dolly*, piazza Nember
* 6 luglio, Teatro dei Pazzi, *Donne Curiose*, in piazza Torino
* 12 luglio, Compagnia delle Bimbe, *Pippi alla ricerca del tesoro*, piazza Torino
* 10 agosto, Teatro dei Pazzi, *Storie di Mare*, piazza Rivo Alto

LUGLIO

Capitan Jive

Concerto di musica swing
9 luglio, ore 21.30, Piazza Aurora

Tangol

Concerto con spettacolo di ballo
18 luglio, ore 21.30, piazza Aurora

Riflessi. Teatro sull'acqua

(O.T.P. Opificio delle Teatralità Potenziali di Bologna)

Ore 21.30, Arenile Casa Bianca e Adriatic Palace Hotel

* 16 luglio, spettacolo teatrale tratto da *Line* di Israel Horovitz

* 22 luglio, spettacolo teatrale tratto *Jacques e il suo padrone* di Milan Kundera e Jacques il fatalista di Diderot

* 30 luglio, monologo tratto da *La pietra della follia* di Fernando Arrabal

* 5 agosto, lettura animata del Don Chisciotte

Il mondo canta Maria

Festival Internazionale di musica Cristiana

26 luglio, ore 21.00, piazza Aurora

Premio letterario Il Campiello

Presentazione finalisti

31 luglio, ore 18.30

Luogo da definire

AGOSTO

Gran concerto dei tre tenori

Emanuele Giannino, Luca Favaron, Cosimo D'Adamo

Ensemble Lirico della Filarmonica del Veneto

6 agosto, 21.30, piazza Aurora

Berge und Meer (Mari e Monti)

Esposizione di opere d'arte di artisti di Jesolo e Velden (Austria)

Dal 7 al 22 agosto, Foyer del Palazzo del Turismo

Concorso letterario Libreria Princivalli

Serata di premiazione 29 agosto, piazza Marconi

SETTEMBRE

Mostra della pittrice Rovena de Ferra

8-20 settembre, Palazzo del Turismo, piazza Brescia

En plein air

Esposizione e vendita di opere d'arte

14 settembre, piazza Mazzini

Concorso artistico internazionale 18.24

Dal 22 al 28 settembre, Foyer del Palazzo del Turismo, piazza Brescia

Il calendario è aggiornato al 15 maggio.

Le date indicate potrebbero subire alcune modifiche.



Rodighiero Claudio & C. snc



- › costruzioni edili stradali
- › movimento terra e autotrasporti
- › trasporto e smaltimento rifiuti urbani speciali
- › lavori marittimi, fluviali e lacustri
- › demolizione fabbricati civili e industriali
- › noleggi
- › costruzioni e gestioni impianti trattamento rifiuti
- › recupero e riciclaggio materiali inerti

via Ettore Bugatti, 52 - 30016 Jesolo (Ve)
tel. 0421.359895 - fax 0421.351705
e-mail: rodighierosnc@libero.it
www.paginegialle.it/rodighiero



ATTREZZATURE SPECIALI

- › benna vibrovagliante
- › benna vagliante rotante
- › pinza rotante per rocce e sasso
 - › cesoia
 - › frantumatore per cls
- › pinza rotante per demolizione

Le carte e i diritti dell'uomo

Per il 60° Anniversario della Carta Costituzionale Italiana e per il 60° Anniversario della Dichiarazione Universale dei diritti dell'Uomo, la Biblioteca di Jesolo, insieme alla sezione locale di Amnesty International, ha allestito nella sala Renato Gelli la mostra fotografica "Un mondo di diritti" e "Mai più violenza sulle donne". Nella serata del 29 maggio, invece, sempre in Biblioteca si è tenuta la performance in tre quadri, per voce recitante e

trio strumentale "C'è scritto che... art. 1", per celebrare la Costituzione italiana. Si è trattato di un viaggio nelle Carte dei diritti e dei doveri dell'uomo che ha avuto tre obiettivi principali: conoscere il percorso storico e la provenienza dei diritti e dei doveri fondamentali dell'uomo, diventare un'occasione per la lettura della Costituzione, fornire il pretesto per confrontare ciò che leggiamo negli enunciati con la vita di tutti i giorni.



Il ritorno dei Duran Duran

Domenica 20 luglio i Duran Duran si esibiranno sulla spiaggia del Faro in occasione di Spritz on the Beach 2008. Sono cominciate all'inizio di maggio le prevendite per il grande evento, unica data per il Triveneto della band inglese salita nuovamente in cima alle preferenze dei più giovani con l'album *Red carpet massacre*. I biglietti, in vendita nelle prevendite autorizzate Azalea Promotion (www.azalea.it) e attraverso il circuito Ticket One (www.ticketone.it) e Box Office (www.boxoffice.it), costano 34,50 euro (30,00 euro + 4,50 di diritti di prevendita) per il posto unico e 51,75 euro (45,00 euro + 6,75 euro di diritti di prevendita) per i posti in tribuna non numerata. Sul palco ci saranno quattro i componenti originali dello storico gruppo, Simon Le Bon, Nick Rhodes, Roger Taylor e John Taylor, in uno spettacolare show dal vivo, con in scacchiera le canzoni dell'ultimo disco



oltre ai grandi brani della loro lunga carriera.

L'ultimo album, scritto e registrato dalla band con i produttori Timbaland e Nate 'Danja' Hills, insieme al re del pop, Justin Timberlake, ha ottenuto un grandissimo successo di critica e di vendite. Per altre informazioni: www.azalea.it.

ASSOCIAZIONE ARTIGIANI E PICCOLE IMPRESE DI JESOLO

progetti, servizi e consulenze
per l'artigianato e la piccola e media impresa

il giusto equilibrio
per i tuoi affari



Jesolo - via C. Battisti, 89 - tel. 0421.951227
Jesolo Lido - via Aquileia, 42 - tel. 0421.380782
www.legaartigiana.it - www.artigianidijesolo.it



'08

tredecimo anno

Jat

Jesolo a tavola

la cucina tipica tra orti, mare e laguna nei locali del litorale jesolano

I locali raccomandati da Jesolo a tavola

The places that we recommended are - Die empfohlenen Lokale sind

01

Adiamo

via A. Moro, 6 - Jesolo Costa
Tel. 0421 350255

02

Adriatic Palace

via Vittorio Veneto, 7 - Jesolo Lido
Tel. 0421 340027

03

Al Brigantino

via M. Buonarroti, 8 - Jesolo Lido
Tel. 0421 371611

04

Al Crutin da Ciochia

giugno Moretto, 11 - Jesolo Lido
Tel. 0421 32221

05

Al Torcio

via S. Trovati, 89 - Jesolo Lido
Tel. 0421 372133

06

Al Traghetto

via Miravia, 13 - Castellazzo
Tel. 0421 374020

07

Al Veliero

via Altinate, 35 - Jesolo Lido
Tel. 0421 361661

08

Apollo 2000

via Orsini, 99 - Jesolo Lido
Tel. 0421 312215

09

Aurora

giugno Moretto, 8 - Jesolo Lido
Tel. 0421 372027

10

Bucintoro

via S. Trovati, 91 - Jesolo Lido
Tel. 0421 371719

11

Cozze e Gamberi

via S. Ruffolo, 111 - Jesolo Lido
Tel. 0421 381806

12

Cucina Moreno

via D. Trovati, 21 - Jesolo Lido
Tel. 0421 371074

13

Da Guido

via Elena Starob, 74 -
Jesolo Costa Tel. 0421 350180

14

Da Milena

via Miravia, 39 - Castellazzo
Tel. 0421 381224

15

Da Nicola

via S. Trovati, 36 - Castellazzo
Tel. 0421 361146

16

Da Omar

via D. Alighieri, 31 - Jesolo Lido
Tel. 0421 380657

17

Don Claudio

via D. Trovati, 81 - Jesolo Lido
Tel. 0421 371817

18

Elite

via Trieste 64 - Jesolo Lido
Tel. 0421 381131

19

Europa

via S. Ruffolo, 104 - Jesolo Lido
Tel. 0421 372621

20

Giardino

via S. Ruffolo, 1 - Jesolo Lido
Tel. 0421 381827

21

Happy Days

via Giustiniana, 118 - Jesolo Lido
Tel. 0421 361108

22

Ipanema sul Mare

via Giustiniana, 117 - Jesolo Lido
Tel. 0421 380657

23

La Rosa

via San Pio X, 71 - Castellazzo
Tel. 0421 373881

24

Marina Club

via Elena Starob, 104/3
Jesolo Lido Tel. 0421 370647

25

Milano

giugno Moretto, 1 - Jesolo Lido
Tel. 0421 351436

26

Miravalle

via Elena Starob, 10
Jesolo Costa Tel. 0421 350831

27

Moby Dick

via S. Moro, 4 - Jesolo Lido
Tel. 0421 371170

28

Paloma

via D. Trovati, 89 - Jesolo Lido
Tel. 0421 371016

29

Perla Nera

via S. Ruffolo, 205 - Jesolo Lido
Tel. 0421 372766

30

Ridente

via D. Alighieri, 101 - Jesolo Lido
Tel. 0421 380718

31

Ristolounge

giugno Carlini, 76 - Jesolo Lido
Tel. 0421 321800

32

San Marco

via D. Alighieri, 100 - Jesolo Lido
Tel. 0421 380137

33

Sea Palace

via Padova, 49 - Jesolo Lido
Tel. 0421 372727

34

Sette Sapori

via S. Ruffolo, 101 - Jesolo Lido
Tel. 0421 370664

35

Sottovento

via G. Verdi, 41 - Jesolo Lido
Tel. 0421 370624

36

Tortuga

giugno Trovati, 11 - Jesolo Lido
Tel. 0421 33110

37

Uite

via Giuseppe, 11 - Jesolo Lido
Tel. 0421 371410

Da progetto di:

nextitalia

comunicazione, editoria, new media

Con il patrocinio di:

**COMUNITA' TURISTICO
ESCLUSIVA SERRAVALLE JESOLO**

In collaborazione con:

FRIGORIONCA

punto bianco
servizi turistici

Cerca la guida

Jat '08
IN NEW!
IN POCKET!
IN FREE!



Progetto educazione stradale

Il nuovo Codice della strada prevede l'istituzione obbligatoria dell'insegnamento dell'educazione stradale in tutte le scuole di ogni ordine e grado.

La Polizia Locale di Jesolo da diversi anni svolge nelle scuole d'infanzia, primarie e secondarie, di primo e secondo grado, corsi di educazione stradale per sviluppare nei bambini e nei ragazzi una maggiore consapevolezza nei confronti del rispetto delle regole stradali.

A tal proposito, il Comune di Jesolo ha predisposto un opuscolo informativo che contiene il programma svolto dagli agenti di Polizia Locale nelle varie scuole cittadine. Il corso è stato studiato in rapporto alla diversa età degli alunni: i bambini più piccoli, per esempio, sono stati istruiti sulle regole base da mantenere sulla strada, informati sull'importanza di camminare sul marcia-

piede mentre hanno ricevuto le nozioni più semplici sulla segnaletica stradale.

Via via, in relazione al diverso approccio che con le età gli alunni hanno con la strada e la circolazione, sono state impartite varie tipologie di lezione.

Con i ragazzi più grandi sono stati affrontati argomenti di stringente attualità soprattutto legati ai pericoli della guida in stato di ebbrezza. L'importanza del corso è stata anche quella di portare l'agente di Polizia Locale direttamente in classe, favorendo in questo modo la sua figura di referente a cui i bambini e i ragazzi possono rapportarsi con facilità e fiducia. Durante l'anno scolastico si sono tenute anche lezioni extra curriculari per il conseguimento del patentino di guida per gli scooter.

Città di Jesolo
Provincia di Venezia

Programma di Educazione stradale

Anno scolastico 2007/2008

Il Comandante della Polizia Locale di Jesolo, Commissario Capo Claudio Varin, presenta il gruppo di Educazione Stradale:
Responsabile del corso: Commissario Elio Berto
Docenti: Ag. Silvia Mazzon, Ag. Anna Maria Giublati, Ag. Ivan Piamenac

11 aprile 2008, inaugurazione Parco permanente per l'Educazione Stradale

600 sportelli bancari
380 agenzie assicurative
oltre 2.000.000 di clienti
500 anni di storia

Un unico grande gruppo, dal 1483.

www.gruppocarige.it

Nuovi sportelli a:

Jesolo: Piazza I maggio 11, via Danimarca 16

E altri sportelli a: Venezia, Cavarzere, Chioggia, Dolo, Mira, Noale, Noventa di Piave, Portogruaro, San Donà di Piave, Stra.

GRANDE CONCORSO
La fedeltà premia in palio:

6 FIAT

60 TV LCD

GRUPPO BANCA CARIGE

Un porto sicuro nella vostra città.

In vacanza con te!



www.bata.it

Entra nel nuovo negozio Bata e lascia fuori il caroprezzi!
Scoprirai l'eleganza, il comfort, lo stile ed anche la sorprendente
convenienza della nuova collezione Estate.

Ti aspettiamo al Centro Commerciale Laguna Shopping.

C. Comm. Laguna Shopping - Via 13 Martiri ang. Via Equilio
JESOLO LIDO (VE)

Bata

Buono acquisto 10€

Valido fino al 30 giugno 2008 su un acquisto minimo di € 39,90 consegnando questo coupon
nel punto vendita Bata di Jesolo Lido. Non cumulabile con altre promozioni in corso.

Servizio di raccolta “porta a porta”



Continua, anche sotto l'egida del nuovo presidente Giorgio Marin, il servizio di raccolta rifiuti "porta a porta", promossa da Alisea spa, la società che si occupa delle problematiche legate all'igiene urbana e allo smaltimento dei rifiuti a Jesolo. Attivo dal novembre del 2006, il

servizio coinvolge migliaia di famiglie jesolane che abitano nel Centro Storico e nelle frazioni, ma anche tutte le attività del territorio comunale. Ogni famiglia, quindi, è stata dotata di un kit di bidoncini di colore diverso e di un calendario che indica i giorni di raccolta: il sin-

golo bidoncino corrisponde ad una tipologia di rifiuto diverso e va esposto la sera prima del giorno di ritiro fuori dalla propria abitazione. Il sistema richiede un impegno maggiore da parte dei cittadini nel momento in cui devono disfarsi dei rifiuti, la risposta, comunque, è stata molto buona e, grazie ad un po' di esercizio e alla voglia di collaborazione, i risultati sono stati soddisfacenti. Nelle zone in cui è attivo il servizio, infatti, la raccolta "porta a porta" ha prodotto circa il 70% di rifiuto differenziato. I recenti fatti di cronaca, dimostrano che quella intrapresa da Alisea spa è sicuramente la strada migliore per aumentare, non solo la quantità del materiale recuperabile, ma anche la sua qualità. Infatti, basterebbe utilizzare qualche accortezza, come per esempio sciacquare i contenitori e gli imballaggi prima di buttarli e non

mescolare il materiale riciclabile con quello non conforme, per ottenere esiti ancora più confortanti. Proprio per favorire la cittadinanza Alisea spa, comprendendo le difficoltà che ci possono essere nel differenziare correttamente, ha in programma un importante investimento per realizzare utili strumenti informativi, anche in relazione ad una ulteriore espansione del servizio sul territorio comunale. È molto importante, comunque, che anche in quelle zone dove non è prevista la raccolta "porta a porta", i cittadini si rendano responsabili utilizzando le "Isole ecologiche", dove si trovano campane e cassonetti stradali per conferire le diverse tipologie di rifiuto. Con un po' di attenzione anche i cittadini del Lido e i turisti possono contribuire a rendere Jesolo ancor più bella e pulita.

Promemoria Alisea

Contenitore marrone (umido e organico)

Scarti di cucina e avanzi di cibo, piccole ossa, scarti di frutta e verdura, alimenti avariati e scaduti, ceneri spente dei caminetti in modica quantità, fiori recisi, fondi di caffè e filtri del tè, escrementi di animali domestici.

Contenitore giallo (carta e cartone)

Giornali e riviste senza copertina, quaderni, libri senza copertina plastificata, pacchi, pacchetti e scatole di cartone, sacchetti di carta, fotocopie e moduli, brick del latte e succhi di frutta (Tetra Pak® e Tetra Brik®).

Contenitore blu (vetro, plastica e lattine)

Bottiglie e bicchieri in vetro, vetri vari non rotti, cristallo, flaconi di detergenti e detersivi, contenitori per liquidi in genere non pericolosi, confezioni rigide/flessibili per alimenti in genere, buste e sacchetti,

vaschette porta uova, vasetti di yogurt, reti e cassette per frutta e verdura, shoppers e sacchetti, imballaggi per bibite e carta igienica, barattoli per confezionamento di prodotti vari (es. per articoli di cancelleria, per salviette umide, per rullini fotografici), scatole e buste per confezionamento di capi di abbigliamento e camicie, blister e contenitori rigidi e formati a sagoma (es. gusci per giocattoli e pile), lattine vuote di tipo alimentare e non, scatolette e barattoli in banda stagnata, bombolette col simbolo AL.

Contenitore verde acquamarina (secco non riciclabile)

Tutti i rifiuti non differenziabili (pannolini, tubetti di dentifricio, lampadine, piatti e bicchieri di plastica usa e getta, giocattoli non elettronici).

I privati possono, invece, conferire direttamente, in maniera gratuita, nella sede dell'Ecocentro di via La Bassa Nuova i rifiuti più ingombranti.

La raccolta dei rifiuti agricoli



Alisea spa, dal mese di febbraio, ha iniziato un nuovo servizio, rivolto alle attività agricole. Le aziende interessate possono godere di una convenzione che dà la possibilità di avere alcune agevolazioni burocratiche (come la compilazione annuale del MUD). Il servizio più richiesto è attualmente quello della raccolta a domicilio, con modalità urgente (ritiro entro 15 giorni) o ordinaria (ritiro entro 3 mesi). Indicando nel modulo i materiali e i quantitativi da smaltire si viene contattati dalla

piattaforma che effettua il recupero per fissare l'appuntamento nei tempi previsti a seconda della modalità richiesta. Rimangono in carico all'azienda agricola, a seconda dell'entità del fatturato annuo e dei rifiuti prodotti, la tenuta del registro di carico e scarico ed i tempi entro cui effettuare lo smaltimento. I moduli da compilare per sottoscrivere la convenzione si trovano negli uffici Alisea spa di piazza Brescia ma anche sul sito www.alisea2000.it.

Sindaco e assessori ricevono



Sindaco, Francesco Calzavara

Assessorati: affari generali-legali, Polizia locale, urbanistica, grandi eventi, comunicazione, demanio marittimo, servizi demografici.

Ricevimento: martedì dalle 15.00 alle 18.00, giovedì dalle 10.00 alle 13.00, venerdì dalle 9.30 alle 11.00, previo appuntamento telefonando allo 0421 359101 - 135;

e-mail: francesco.calzavara@jesolo.it



Assessore Otello Bergamo

Assessorati: lavori pubblici, servizi manutentivi, viabilità e trasporti.

Ricevimento: martedì dalle 15.00 alle 17.00, venerdì dalle 9.00 alle 11.00 previo appuntamento allo 0421 359130 - 101 - 135.

e-mail: otello.bergamo@jesolo.it



Vicesindaco, Valerio Zoggia

Assessorati: edilizia privata, museo civico, caccia e pesca, politiche del personale.

Ricevimento: martedì dalle 16.00 alle 18.00, venerdì dalle 9.00 alle 11.00 previo appuntamento allo 0421 359130 - 101 - 135;

e-mail: valerio.zoggia@jesolo.it

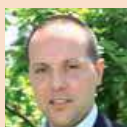


Assessore Daniele Bison

Assessorati: politiche sociali, sanità, politiche per la casa, Erp.

Ricevimento: martedì dalle 15.00 alle 17.00, venerdì dalle 9.00 alle 11.00 previo appuntamento allo 0421 359101 - 135.

e-mail: daniele.bison@jesolo.it



Assessore Alberto Carli

Assessorati: cultura, turismo, patrimonio, programmazione economica finanziaria e strategica, controllo di gestione.

Ricevimento: mercoledì dalle 10.00 alle 12.00, venerdì dalle 10.00 alle 12.00 previo appuntamento allo 0421 359101 - 135;

e-mail: alberto.carli@jesolo.it



Assessore Andrea Boccato

Assessorati: sicurezza, decoro urbano, sport, protezione civile, agricoltura.

Ricevimento: lunedì dalle 12.00 alle 13.00, giovedì dalle 11.00 alle 13.00 previo appuntamento allo 0421 359101 - 135.

e-mail: andrea.boccato@jesolo.it



Assessore Luca Zanotto

Assessorati: commercio, attività produttive, sistemi informativi, politiche comunitarie.

Ricevimento: mercoledì dalle 10.00 alle 12.00, venerdì dalle 9.00 alle 11.00 previo appuntamento allo 0421 359101 - 135;

e-mail: luca.zanotto@jesolo.it

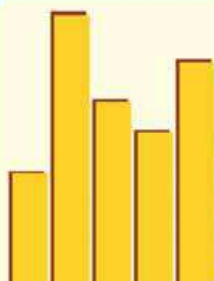


Assessore Ezio Casarin

Assessorati: istruzione, politiche giovanili, politiche ambientali, sistema qualità, frazioni.

Ricevimento: martedì dalle 15.00 alle 17.00, venerdì dalle 9.00 alle 11.00 previo appuntamento allo 0421 359130 - 101 - 135.

e-mail: ezio.casarin@jesolo.it



URBAN

COSTRUZIONI S.R.L.

EDILIZIA SPECIALIZZATA CERTIFICATA SOA - UNI EN ISO 9001-2000

ESECUZIONE LAVORI PUBBLICI E PRIVATI
COSTRUZIONI CIVILI - INDUSTRIALI - RISTRUTTURAZIONI
EDIFICI AD ALTO RISPARMIO ENERGETICO - KLIMA HAUS
GESTIONE PROFESSIONALE SICUREZZA CANTIERI

via Dante Alighieri 1
sc. A int. 2 - Jesolo Lido
(presso il Residence "Il centrale")

Tel. 0421 382038 - Fax 0421 387480
www.urbancostruzioni.it - email: urban.srl@iol.it



Dal Consiglio Comunale

Torniamo sulle politiche

Entriamo nel merito, una volta tanto, della politica extracomunale: le elezioni politiche appena svolte. C'è stata la vittoria del centro-destra, a scapito di quella formazione che ha governato disastrosamente gli ultimi due anni. L'Italia è in ginocchio, ma il problema non è chi governa o come, ma è la natura di tutto ciò. Lo Stato assistenzialista, il sistema di potere anche clientelare, ha portato alla malattia questa nazione, e le spese per le cure continuiamo a subirle noi!!! A poco conteranno i proclami, anche di chi professa di "staccarsi" da Roma-ladrona... Ci troveremo ancora una volta con subire le conseguenze di un mal-governo atto a guardarsi al proprio orticello. Ciò, a cascata, si ripercuote poi negli enti locali sempre più prossimi al cittadino, e troveremo quindi che molte scelte saranno dettate più da opportunità che da mere necessità.

Questo è lo spirito con cui ci siamo sempre combattuti, sperando che a distanza di tempo, con il ricambio generazionale, ci fosse un miglioramento in tal senso. Non abbasseremo la guardia, la speranza sarà l'ultima a morire. Siamo, invece, un po' preoccupati per ciò che percepiamo a livello comunale. Il pensiero è rivolto ancora una volta alla nostra Città. Ora vediamo i risultati di anni di programmazione, ma con il dubbio che ciò possa svanire con scelte poco opportune. La risposta dell'amministrazione, è il taglio dei nastri su opere da noi approvate, ed anche spesso criticate... Ma nulla di nuovo bolle in pentola!!! Permetteteci di essere maliziosi, ma ciò ci preoccupa molto. Ce la faranno a mantenere tutte le promesse della campagna elettorale?!? Uhm...

Lista Renato Martin

L'Ospedale di Jesolo

In seguito ad un colloquio con l'assessore Martini e i vertici della Lega Nord, esprimo profondo ottimismo e soddisfazione sul futuro dell'ospedale di Jesolo, in quanto ho ricevuto rassicurazioni sulla ristrutturazione della struttura esistente, il potenziamento tecnologico del presidio, il mantenimento del personale e, finalmente, i due posti letto di terapia intensiva.

La soluzione si trova con una gestione pubblica convenzionata con la Casa di Cura Rizzola, che rappresenta la strada per chiudere questa partita, che si protrae ormai da diversi anni, in tempi brevi, con le garanzie che abbiamo richiesto come amministrazione e votateo dal Consiglio Comunale.

La riapertura della trattativa con la Rizzola consente di bypassare i ricorsi

in essere, che dilaterrebbero ulteriormente i termini. Con la gestione pubblico-privata non ci sono nessun tipo di costi aggiuntivi per i cittadini. Ma siamo certi che la gestione privata snellisce tutta quella burocrazia e lungaggine che l'ospedale pubblico potrebbe avere.

**Luigi Serafin
Lega Nord**

Giugno 2008, tempo di Bilancio!

Buon giorno concittadino, il 28/06/07 c'è stato il I Consiglio Comunale di questa NUOVA AMMINISTRAZIONE: è già passato un anno!

È tempo di fare il bilancio per comunicarti quanto abbiamo fatto nei primi dodici mesi. Il saldo è positivo ma non c'è un lungo elenco di "fatti eclatanti"; c'è il riscontro di un solo dato (purtroppo non tangibile all'esterno del Consiglio) che a mio modesto avviso è ricco di sostanza politica: abbiamo rafforzato conoscenza e competenza tra i sei Consiglieri di Forza Italia dal momento che alcuni di noi sono tesserati al Partito solamente da un anno e, soprattutto, nessuno di noi aveva mai fatto il Consigliere Comunale; ora siamo, di fatto, un Gruppo duro e meno ignorante. Il risultato fondamentale di questa maturazione è la completa FIDUCIA al Capogruppo e tra i sei Consiglieri.

Mi permetto di riportarti un solo episodio, il 28 dicembre scorso abbiamo consegnato al Sindaco, e successiva-

mente alla Giunta ed ai Consiglieri di maggioranza, il nostro Documento Politico con le priorità da realizzare o avviare nel 2008: Parco Commerciale in via Bafile, disposizioni urbanistiche, Casa di Riposo, Ospedale, nuovo regolamento ERP, piano dell'arenile e nuovo progetto per il Centro Storico. Lo scopo di Forza Italia, fondatrice del Partito del Popolo della Libertà, è cambiare la strada dell'Amministrazione indirizzandola verso il "cittadino comune": questa è la nostra missione e ci serviranno tutti i 5 anni del mandato con il Sindaco Calzavara per guidare insieme ai colleghi di maggioranza la macchina amministrativa in questa nuova, sconnessa e responsabile strada, incoraggiati dal tuo sostegno dando ascolto alle tue critiche.

**Nicola Manente
Capogruppo di Forza Italia
Partito del Popolo della Libertà**

AN, da sempre al fianco dei cittadini.

L'Amministrazione Comunale sostenuta dal nostro partito ha dato prova, fin dal giorno del suo insediamento, di una maggiore apertura nei confronti dei cittadini jesolani. Un ulteriore passo in questa direzione è rappresentato dall'approvazione del "Regolamento sulla partecipazione popolare". Ad integrazione di quanto già previsto dallo Statuto, il Consiglio Comunale ha ritenuto di mettere nelle mani dei cittadini alcuni strumenti di partecipazione attiva alla vita sociale ed amministrativa, al pari di quanto fatto da altri Comuni da diverso tempo. Fra questi strumenti rientrano le istanze, le petizioni, le proposte di deliberazione, le consultazioni popolari, le consulte e i comitati civici. Pur differenziandosi per le modalità di presentazione e di recepimento, tutte queste forme di inclusione sono accomunate dalla volontà di dare maggiore garanzia di ascolto alle richieste dei cittadini e di garantirne l'effettiva partecipazione rispetto ai temi più importanti della decisione politica. Anche se

qualcuno non dimenticherà di ricordarci che nell'era di Internet la partecipazione politica si esprime sulle "piazze virtuali", Alleanza Nazionale ritiene che il miglioramento della qualità amministrativa sia favorito anche dal continuo confronto con la cittadinanza e che quest'ultimo debba trovare espressione in forme organizzate e disciplinate dall'ordinamento comunale, a garanzia di tutti e per la diffusione di un impegno civile sempre più consapevole.

Siamo sicuri che i nostri (e)lettori sapranno apprezzare questo segnale di trasparenza e di apertura nei loro confronti!

**Lucas PAVANETTO
Capogruppo di Alleanza Nazionale
www.alleanzanazionalejesolo.it**

PAT: La comunità ne è coinvolta

Il Pat, il piano d'assetto del territorio, è uno dei risultati della nuova legge urbanistica regionale e come tutte le innovazioni ci vuole un po' di tempo per capirne la positività. Con la nuova norma il piano regolatore generale diventa piano regolatore commerciale che a sua volta si compone del Pat, e del P.I, Piano degli Interventi. Prima le linee guida si trovavano in generale nel PRG, con la nuova legge si definirà la struttura del territorio nel tempo lungo, similare al vecchio Master Plan. Credo che tutti abbiamo ancora il

ricordo di Kenzo Tange che a suo tempo ha portato a conoscenza attraverso incontri con i comitati e le associazioni ai cittadini le strategie che vanno dalla semplice tutela del verde e dell'ambiente al concetto della sostenibilità, che significa guardare alla qualità della vita e ci obbliga a pensare al domani dei nostri figli e delle generazioni future. Dopo l'approvazione del PRG 2003 stiamo aspettando che la Regione approvi una variante di estrema importanza che è stata adottata in consiglio nel

2005, questo per dare delle risposte ad una realtà turistica come la nostra in continua evoluzione. Il P.I, piano degli interventi, è molto interessante per i comuni perché permetterà di approvare le varianti che non siano in contrasto con il Pat direttamente a livello comunale che per una località come la nostra è sintomo di maggiore reattività. Non dimentichiamoci del P.a.t.i, piano di assetto del territorio intercomunale che metterà a confronto i comuni vicini per ragionamenti su tematiche forti quali le infrastrutture

che sono il nodo cruciale della nostra viabilità. Pianificare tenendo conto della ricaduta che può avere sul territorio in concertazione tra comuni, può essere un'opportunità fondamentale per lo sviluppo dell'area stessa.

Giorgio Pomato
Capogruppo Lista Nuova Iesolo
Giorgio Vio
Consigliere comunale

Qualche domanda, una proposta

OSPEDALE: Non più tardi di un mese fa Sindaco e Assessore sono tornati baldanzosi dalla Regione con la certezza che l'ospedale di Jesolo sarebbe stato destinatario delle risorse professionali e strumentali necessarie a farlo diventare finalmente una struttura di rete, e dei denari utili al restauro dei suoi edifici frontemare. A distanza di qualche settimana i vertici dell'Asl 10 sono venuti a riferire che erano state riaperte le trattative per l'affidamento della gestione dell'ospedale jesolano alla Casa di Cura, e che addirittura il reparto di ortopedia rischiava di esse-

re privato delle sue piene funzionalità. Su queste ipotesi i partiti della maggioranza si sono espressi in maniera contraddittoria, specchio fedele del caos e dell'inconcludenza della Giunta Regionale Veneta che di fatto sta smantellando e smobilitando i reparti e le professionalità jesolane, con l'inevitabile risultato che qui rimarranno quattro pietre da svendere agli immobiliari. A questo punto pretendiamo, assieme ai cittadini jesolani, di sapere entro giugno quale decisione intende adottare la Giunta Regionale circa la gestione dell'ospedale, e quali

saranno i servizi e le certezze di cura per i 50.000 residenti del litorale e per i milioni di turisti che fortunatamente continuano a frequentarci. CASA DI RIPOSO: il 30 marzo 2006 la Lista Martin deliberava l'acquisizione dell'area vicina al nostro ospedale, già destinata nel PRG ad uso ospedaliero, scomputando alla Società Dune l'ICI di € 374.943,54 dovuta alle casse comunali per l'anno 2005. Oggi è evidente che l'idea del nuovo ospedale può continuare ad albergare solo nella mente di qualche avventuroso amministratore e quell'area, se non utilizza-

ta intelligentemente, continuerà a rimanere un inutile fardello. Chiediamo alla Giunta di considerare la proposta che avevamo già presentato alla precedente Amministrazione. E cioè che in quell'area prossima all'ospedale e di proprietà del Comune si preveda la costruzione della casa di riposo per anziani autosufficienti e non. È una possibilità concreta e una priorità non più differibile.

Roberto Rugolotto
Capogruppo L'Unione

La questione parcheggi

Sulla base del riconoscimento che il nostro paese sta diventando una città moderna e che è una località a vocazione turistica, è indispensabile elaborare e realizzare un piano parcheggi che soddisfi le esigenze dell'intero territorio. Se il modello perseguito è quello dei centri storici di città e quindi di decongestionare le arterie viarie, si deve anche tener presente che qui i mezzi pubblici non offrono un servizio come in città da poter sostituire la propria auto ed è neces-

sario che l'Amministrazione si attivi per creare delle alternative: abbonamenti veramente agevolati non solo per i residenti, ma anche per chi ha la necessità di lavorare qui, bus navetta di collegamento per lasciare le auto fuori del centro e permetta al turista occasionale o pendolare di usufruire di un pacchetto di servizi modulato (parcheggio - servizi arenile - posto spiaggia). Per fare qualche esempio, nella zona vicino a Piazza Drago i parcheggi liberi

in piazzetta De Santis e in Via Tritone sono stati trasformati in parcheggi a pagamento. In piazza Internazionale raddoppieranno i posti macchina, ma in realtà quelli interrati saranno al servizio della torre Aquileia e, in definitiva, risulteranno fruibili solo quelli in superficie: stesso numero di prima, forse qualcuno di meno... Stessa situazione in altre parti del litorale e nel centro storico e ciò non va certo incontro alle esigenze dei residenti, né di tutti quelli che lavorano a

Jesolo, ma neppure dei turisti "pendolari" che scelgono la nostra spiaggia anche per una sola giornata.

Nedda Fancio
Lista Uniti per Jesolo



*Lido di Jesolo
Piazza Torino*

*Prestigioso intervento
di edilizia residenziale
ad un passo dal mare*



iniziativa della società

REVE s.r.l.

per informazioni e vendite:

0421 363166

392 1950392

residence